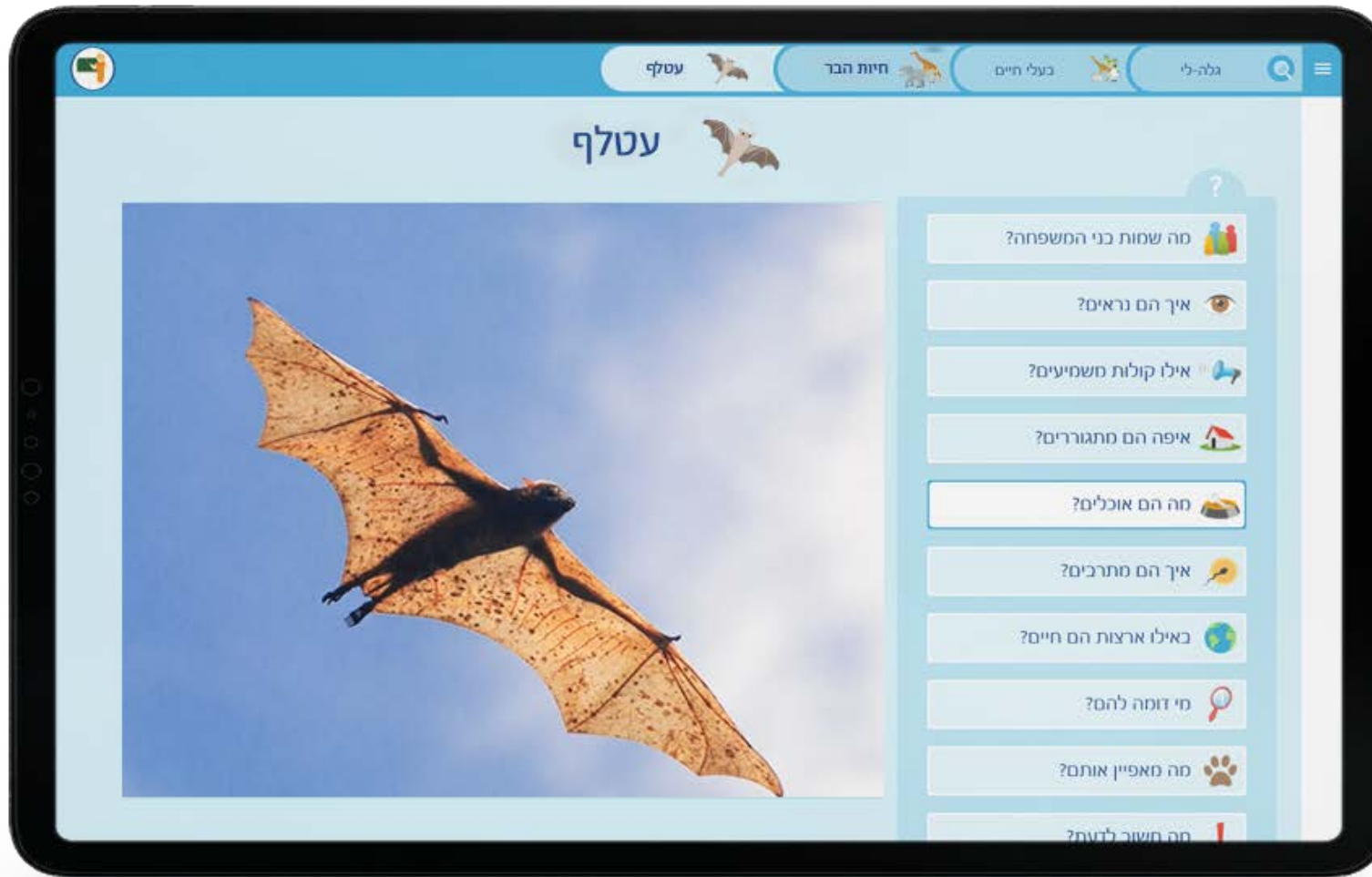


סיכום מיזם הפקת ערך העטלף ב"גלה לי" בשיתוף גן צור בחולון:





**אנו שמחים ונרגשים לסכם את מיזם "הפקת ערך בגלה לי"
ביוזמת ילדי גן צור בחולון.**

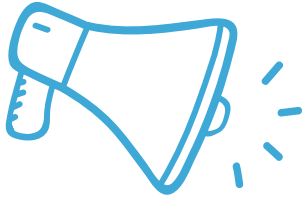
**מנהלת הגן, ציפי סיני, שיתפה אותנו שהשנה היא מובילה בגנה
תהליכי חקר מרתקים בנושא: שמירה על הטבע, בפרט על חיות הבר.**

אל נושא זה הגיעה ציפי מתוך צורך להנחיל לקבוצת הגן הייחודית ערכי אמפתיה וסובלנות.
תהליך החקר נערך בנושא חיות הבר הנמצאות בחצר הגן ובגינה הציבורית,
חיות כגון: זיקית, קיפוד, פרפר, דבורה ועטלף.

החקר בנושא בעלי החיים נעשה ב"גלה לי", מנוע החיפוש של גוגלה, המאפשר לילדים פיתוח
מיומנויות של חיפוש ושליפת מידע בצורה עצמאית. נוסף על כך,
השתמשו הילדים בעוד מקורות מידע.

להפתעת ילדי הגן, לא נמצא ערך העטלף במנוע החיפוש "גלה לי".
בהתייעצות עם גוגלה, הוחלט לצרף את ילדי הגן למיזם חדשני וראשון מסוגו בעולם,
ולהפיק יחד איתם את הערך.





מצרכני תוכן ליצרני תוכן!

מטרת המיזם הייתה להקנות לילדים את המיומנות לייצר תוכן, בנוסף להיותם צרכני תוכן נבונים: מודעות להשקפות עולם של יצרני תוכן, למגמתיות התכנים ולפרסומם, להפעלת שיקול דעת ולחשיבה ביקורתית.

האתגר לחקר הערך נבע מצורך ממשי שהתעורר אצל ילדי הגן להשלמת מידע בנושא מסוים שבו התעיינו, במקרה זה העטלף. מכאן החל תהליך למידה משמעותי של חקר קבוצתי, משפחתי וקהילתי.

המידע שנאסף על ידי ילדי הגן, בהנחיית המומחה ד"ר יוסי יובל, ועבודת הצוות הפדגוגי של גוגלה הובילו להוספת הערך עטלף ל"גלה לי".

מטרות המיזם:

⦿ טיפוח חשיבה ביקורתית ורב כיוונית

⦿ אוריינות למידע

⦿ חשיפה למגוון מקורות מידע

⦿ טיפוח יכולות של עמידה מול קהל

⦿ יכולת לתת ולקבל משוב

⦿ פיתוח לומד עצמאי

⦿ טיפוח מיומנויות חקר

⦿ חיזוק הביטחון העצמי

ותחושת המסוגלות של הילד

⦿ למידת עמיתים בקבוצה קטנה

⦿ עבודת צוות



שלב ראשון: שאלת שאלות



התהליך והנושא הנבחר הוצג לילדי הגן והוריהם.

לאחר מכן הם קיבלו פורמט שאלות והעלו שאלות נוספות המסקרנות אותם על אודות העטלף. השאלות ששאלו מעידות על אסטרטגיות חשיבה מגוונות (חשיבה מסדר גבוה):

1. היכן גרים העטלפים?
2. למה העטלף חי במערה?
3. האם העטלף אוהב אור או חושך?
4. האם העטלפים רואים?
5. למה עטלפים לא נתקלים בחפצים כשהם עפים בחושך?
6. איפה נמצא הסונר בגוף של העטלף?
7. מה אוכל העטלף?
8. האם לעטלף יש רגליים?
9. איך יודעים אם זה זכר או נקבה?
10. כמה שיניים יש לעטלף?
11. למה העטלף ישן הפוך?
12. כמה אצבעות יש לעטלף?
13. מה תפקיד הציפורניים של העטלף?
14. למה אמא עטלפה לא לוקחת את הגור שלה לחפש אוכל?
15. היכן משאירה אמא עטלפה את הגור שלה כשהיא יוצאת לחפש אוכל?
16. מתי גור העטלף הופך להיות עצמאי?
17. כמה תינוקות יש לה בבטן?
18. מה עושים אם מוצאים עטלף פצוע?

החקר נעשה בקבוצות קטנות וכל קבוצה התבקשה לענות על שאלה אחת. איסוף המידע התבצע הן בגן והן בבית בשיתוף ההורים.



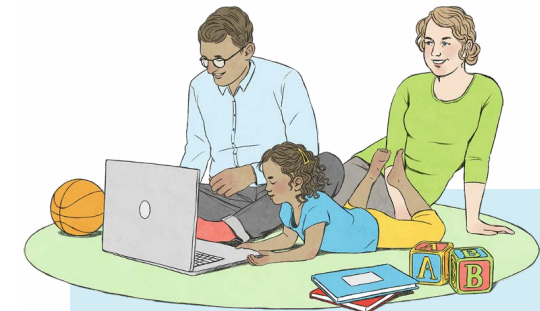
שלב שני: שימוש ב"מייל-לי" להצגת הרעיון להורים

שיתוף ההורים ורתימתם לתהליך



הורים יקרים
אנו ממשיכים את נושא "שומרים על החיות
בבר". החיה שאנו לומדים עליה היא **עטלף**
החרקים. השאלות שעלו מפי הילדים:
1. למה העטלף חי במערה?
2. איפה נמצא הסונאר בגוף של העטלף?
3. העטלף אוהב אור/חושך?
4. לעטלף יש רגליים?
5. איך יודעים אם זו נקבה או זכר?

המשך
הילדים השוו בין תינוק העטלף ממשפחת
היונקים לתינוקות בני האדם
ושאלו: למה אמא עטלפה לא לוקחת את הגור
לאסוף אוכל?
כמה תינוקות יש לה בבטן?
מתי הוא הופך להיות עצמאי?
הילדים התחלקו לקבוצות. כל קבוצה תחקור
שאלה אחת. בסוף החודש נארח בגן את ד"ר
יוסי יובל חוקר העטלפים.



שלב שלישי: חקר בשיתוף ההורים



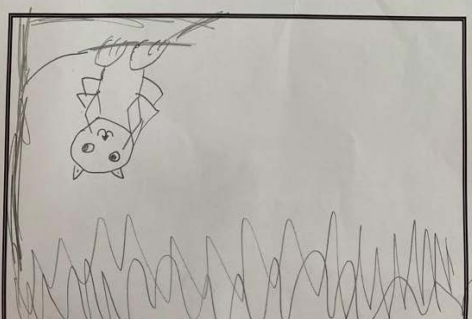
החקר כלל העלאת השערות, דיון במקורות מידע, כתיבת התשובה והוספת ציור המבטא את הממצאים, להלן דוגמאות לשילוב כתיבה ילדית והשלמת המידע על ידי ההורה:

דף חקר בנושא: עטלף חרקים
שאלת חקר: למה עטלף לא לוקח את הגור לחפש אוכל?
ההשערה שלי היא: כיצד שהם אוהבים לחום חלום רפואי

היכן חיפשתי את המידע?
 אחר ספרים מחשב מחשבה

התשובה שמצאתי לשאלת החקר:
 חלפים גויים רפואי ומצבים של ינסיה לחייה
 והצופים וכן מחפצים שהם אנשים לחייה העלפים.

ציור שמתאר את התשובה:

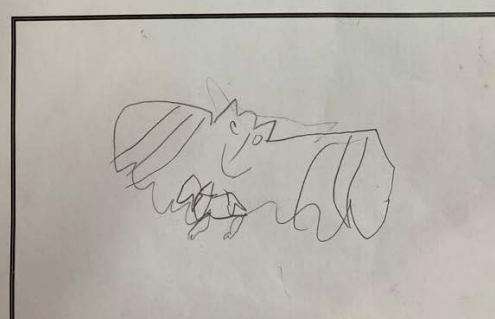


דף חקר בנושא: עטלף חרקים
שאלת חקר: למה אמא עטלפה לא לוקחת איתה את הגור לחפש אוכל?
ההשערה שלי היא: מדוע אינתי לטורף

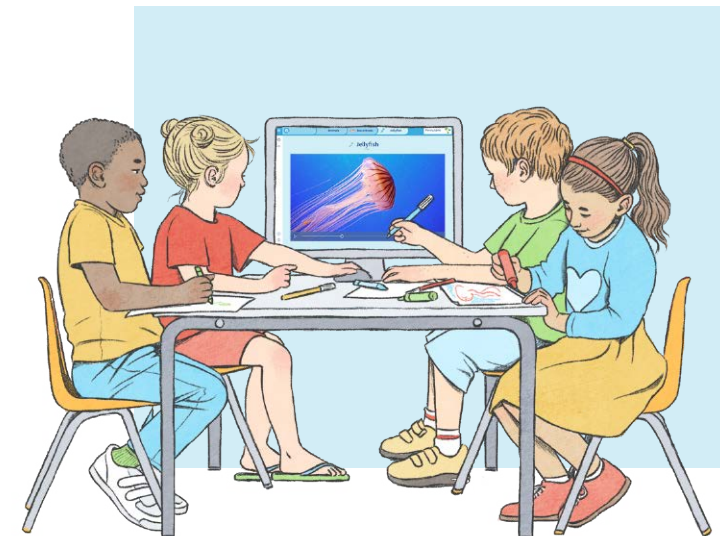
היכן חיפשתי את המידע?
 אחר ספרים מחשב מחשבה

התשובה שמצאתי לשאלת החקר:
 אולי עטלפה צדה הורף עם הסר, למחפץ אוויר עם זימונים ושנים
 הפסולה

ציור שמתאר את התשובה:



שלב רביעי: עבודת צוות בקבוצות קטנות בגן



כדי לשפר את מיומנויות הצגת המידע ופיתוח יכולות העמידה מול קהל של הילדים, הגדילה לעשות מנהלת הגן והסריטה את הילדים בעת שהציגו את המידע. לאחר מכן כולם צפו יחד בסרטונים ונתנו משוב בונה אלה לאלה. (מה לשמר מה לשפר):

שלב חמישי: הצגת המידע במליאה תוך למידת עמיתים משמעותית



צופים יחד בסרטונים של הילדים מציגים את המידע ונותנים משוב.



שלב שישי: למידה במרחבי החיים

הנושא הנלמד שולב אינטגרטיבית בכל מרחבי החיים בגן, תוך למידה מעמיקה, ובא לידי ביטוי גם ביצירה, בקריאת סיפורים



ובפעילות שיא לסיכום הנושא, בשיתוף המשפחות בגינה הציבורית: "גיבורי אל" - אל תפגע בחיות הבר: אל תתעלם, אל תציק, אל תיקח הביתה".



תליית המידע שנאסף בנושא עטלף החרקים



יישום הלמידה על שיטת ההסוואה של הזיקית



אורייות לשפה הכתובה - זיהוי אותיות כאשר הן תלויות הפוך כמו עטלף.



שלב שביעי: בקרה - מפגש עם מומחה תוכן



בתאריך 30.5.23 התקיים מפגש מיוחד בין ד"ר יוסי יובל, ראש המעבדה לתפיסה חושית וקוגניציה במחלקה לזואולוגיה באוניברסיטת תל אביב, לבין ילדי גן צור בחולון.

המפגש החל לפני הגעתו של ד"ר יובל לגן, כשהילדים ישובים במליאה, קשובים ונרגשים. השאלה הראשונה שהועלתה הייתה: "מהו מומחה?" התשובות שהתקבלו - "אלוף", "חוקר", "מגלה תשובות" - העידו שנעשתה הכנה יסודית ומקצועית של צוות הגן למפגש.

הילדים וצוות הגן קיבלו את ד"ר יובל בהתרגשות רבה. הם שאלו אותו את שאלות העומק שסיקרו על אודות העטלף והציגו לו את המידע שאספו בתהליך החקר בגן בשיתוף ההורים. ד"ר יובל ענה בהרחבה ודייק את המידע בסבלנות רבה, תוך שהוא נעזר בדגם של עטלף להמחשה (אותו זיהו הילדים כדגם של עטלף חרקים) ושימוש במכשיר סונר - שאפשר לילדים להבין את התופעה של גלי קול ותדרים.

בסיום המפגש העניקו הילדים לד"ר יובל שי מיוחד שהכינו למענו: חוברת ציורים בנושא העטלף, תעודת הוקרה וצנצנת עוגיות בהקדשה אישית.





שלב שמיני:

חשיפת הסרטונים לילדי הגן וקבלת משוב

לאחר עיבוד המידע, התקיים מפגש נוסף בגן ובו הוצגו לילדים הסרטונים הערוכים, בהתאם למידע שאספו. צוות גוגלה, שביקש לקבל משוב חוזר, שאל את הילדים אם המידע מוצג בצורה בהירה ומובנת ואיך אפשר לשפר את הסרטונים. לאחר צפייה בכל סרטון, התפתח במליאה דיון מעמיק שהעיד על חשיבה ביקורתית ויכולת הכללה והעברה.

להלן דוגמאות מהדיון:

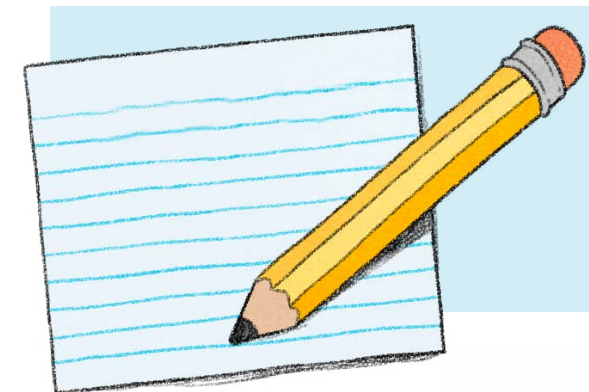
במענה על השאלה "מה אוכלים העטלפים?" נאמר שבין היתר הם אוכלים פרפרים. ילדי גן צור ערכו השנה חקר מעמיק גם בנושא הפרפר ולכן אחד הילדים שאל בפליאה: כיצד העטלף מצליח לצוד את הפרפר אם על גבי כנפי הפרפר יש דוגמאות וצבעי אזהרה שאמורים למנוע מחיות אחרות לצוד אותו?



בסרטון "מה מאפיין אותם?" נאמר שיש עטלפים קטנים כמו דבורה ועטלפים גדולים אפילו כמו נשר. הילדים ציינו שקשה להבין את גודל העטלף ללא נקודת ייחוס, והציעו להראות ליד העטלף סרגל או להציג את העטלף הקטן ליד העטלף הגדול.



בסרטון "איך הם נראים?" ביקשו הילדים שנסמן על גבי התמונה בצבע את אצבעות העטלף ואת האוזניים שלו כדי שהצופה יוכל להבין בקלות. במהלך החקר למדו הילדים שיש לעטלף חמש אצבעות, אך רק האגודל בולט לעין והשאר נמצאות בתוך הכנפיים. מי שאינו מכיר את הנושא לא תמיד יכול להבין היכן נמצאות האצבעות ולכן כדאי להבליט זאת באמצעות צבע בסרטון.



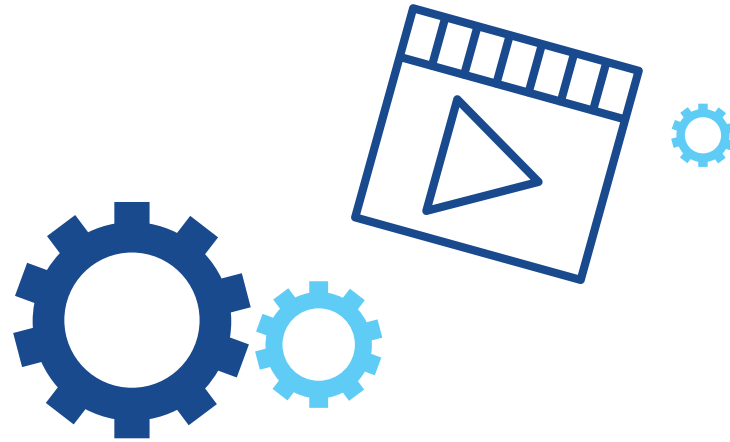


בהמשך המפגש ביקשנו מהילדים לבחור סמל לערך העטלף ב"גלה לי", בקטגוריית חיות בר. היצגנו בפניהם שתי אפשרויות לסמלים והבחירה נעשתה באמצעות עריכת סקר בכלי "כמה כמה":



בסיום המפגש הענקנו לילדי הגן ולצוות תעודות הוקרה של "שגרירי גוגלה".





לאחר חשיפת הסרטונים וקבלת המשוב,
עברו ההערות לעריכה פדגוגית ולשונית
וכעת אנו נמצאים בשלב הסופי של הפקת
העורך טרם העלאתו ל"גוגלה"
למען כל ילדי ישראל.

שלב תשיעי: עריכה סופית והעלאת עורך העטלף ל"גלה לי"



תודות

על ההירתמות, המקצועיות והמסירות לקידום ילדי הגיל הרך מגיעה תודה גדולה:

לכל הצוות החינוכי בגן צור: מנהלת הגן ציפי סיני וצוות הסייעות:
וורה כלב, סוזי חסווה, עדנה סעדיה ואתי בליצקי

לעיריית חולון, לגילה יצחקי - מנהלת אגף גני הילדים בעיריית חולון,
לאורנה יוגב - מפקחת משרד החינוך

לד"ר יוסי יובל מאוניברסיטת תל אביב.

ותודה מיוחדת לילדי גן צור על התרומה להעשרת הידע של ילדי ישראל.
הייתה זו יוזמה ברוכה שבצידה למידה חווייתית מעצימה.

אין ספק שהפרויקט העניק ערך מוסף (תרתי משמע),
כן יירבו!

